




# Dell Latitude 3540

## Manuale del proprietario

Modello normativo: P28F  
Tipo normativo: P28F004



# Messaggi di N.B., Attenzione e Avvertenza

-  **N.B.:** Un messaggio di N.B. indica informazioni importanti che contribuiscono a migliorare l'utilizzo del computer.
-  **ATTENZIONE:** Un messaggio di ATTENZIONE indica un danno potenziale all'hardware o la perdita di dati, e spiega come evitare il problema.
-  **AVVERTENZA:** Un messaggio di AVVERTENZA indica un rischio di danni materiali, lesioni personali o morte.

## © 2013 Dell Inc.

Marchi commerciali utilizzati nel presente documento: Dell™, il logo DELL, Dell Precision™, Precision ON™, ExpressCharge™, Latitude™, Latitude ON™, OptiPlex™, Vostro™ e Wi-Fi Catcher™ sono marchi commerciali di Dell Inc. Intel®, Pentium®, Xeon®, Core™, Atom™, Centrino® e Celeron® sono marchi registrati o marchi commerciali di Intel Corporation negli Stati Uniti e/o in altri Paesi. AMD® è un marchio registrato e AMD Opteron™, AMD Phenom™, AMD Sempron™, AMD Athlon™, ATI Radeon™ e ATI FirePro™ sono marchi commerciali di Advanced Micro Devices, Inc. Microsoft®, Windows®, MS-DOS®, Windows Vista®, il pulsante Start di Windows Vista e Office Outlook® sono marchi commerciali o marchi registrati di Microsoft Corporation negli Stati Uniti e/o in altri Paesi. Blu-ray Disc™ è un marchio commerciale di proprietà della Blu-ray Disc Association (BDA) e concesso in licenza per l'utilizzo su dischi e lettori. Il marchio della parola Bluetooth® è un marchio registrato di proprietà di Bluetooth® SIG, Inc. e un eventuale uso di tale marchio da parte di Dell Inc. è concesso in licenza. Wi-Fi® è un marchio registrato di Wireless Ethernet Compatibility Alliance, Inc.

2013 – 09

Rev. A00

# Sommario

<b>1 Operazioni con il computer.....</b>	<b>5</b>
Interventi preliminari sui componenti interni del computer.....	5
Spegnimento del computer.....	6
Dopo gli interventi sui componenti interni del computer.....	7
<b>2 Rimozione e installazione dei componenti.....</b>	<b>9</b>
Panoramica del sistema.....	9
Strumenti consigliati.....	10
Rimozione della scheda SD.....	10
Installazione della scheda SD.....	11
Rimozione della batteria.....	11
Installazione della batteria.....	11
Rimozione del pannello di accesso.....	11
Installazione del pannello di accesso.....	12
Rimozione del modulo di memoria.....	12
Installazione del modulo di memoria.....	12
Rimozione del disco rigido.....	13
Installazione del disco rigido.....	14
Rimozione dell'unità ottica.....	14
Installazione dell'unità ottica.....	15
Rimozione della tastiera.....	15
Installazione della tastiera.....	16
Rimozione della scheda WLAN.....	17
Installazione della scheda WLAN.....	17
Rimozione del supporto per i polsi.....	17
Installazione del supporto per i polsi.....	19
Rimozione della scheda di Input/Output (I/O).....	20
Installazione della scheda di Input/Output (I/O).....	20
Rimozione della scheda di sistema.....	20
Installazione della scheda di sistema.....	22
Rimozione della batteria pulsante.....	22
Installazione della batteria pulsante.....	23
Rimozione del dissipatore di calore.....	23
Installazione del dissipatore di calore.....	24
Rimozione della ventola del sistema.....	24
Installazione della ventola del sistema.....	25
Rimozione degli altoparlanti.....	25
Installazione degli altoparlanti.....	26

Rimozione del gruppo dello schermo (Touch).....	27
Installazione del gruppo dello schermo (Touch).....	28
Rimozione del gruppo dello schermo.....	28
Installazione del gruppo dello schermo.....	29
Rimozione del connettore di alimentazione.....	30
Installazione del connettore di alimentazione.....	31
Rimozione della cornice dello schermo.....	31
Installazione della cornice dello schermo.....	32
Rimozione dei cardini dello schermo.....	32
Installazione dei cardini dello schermo.....	33
Rimozione del pannello dello schermo.....	33
Installazione del pannello dello schermo.....	35
Rimozione del modulo della fotocamera.....	35
Installazione del modulo della fotocamera.....	36
<b>3 Configurazione del sistema.....</b>	<b>37</b>
Sequenza di avvio.....	37
Tasti di navigazione.....	37
Opzioni dell'Installazione del sistema.....	38
Aggiornamento del BIOS .....	41
Password del sistema e della configurazione.....	42
Assegnazione di una password del sistema e di una password della configurazione.....	42
Modifica o eliminazione di una password esistente e/o della password del sistema.....	43
<b>4 Risoluzione dei problemi.....</b>	<b>45</b>
Diagnostica della valutazione del sistema di pre avvio (ePSA).....	45
Indicatori di stato periferica.....	45
Indicatori di stato della batteria.....	46
Codici bip.....	46
Codici di errore dei LED.....	47
<b>5 Specifiche.....</b>	<b>49</b>
<b>6 Come contattare la Dell.....</b>	<b>55</b>


# Operazioni con il computer


## Interventi preliminari sui componenti interni del computer


Utilizzare le seguenti linee guida sulla sicurezza per aiutare a proteggere il computer da potenziali danneggiamenti e per assicurare la sicurezza della persona. Ogni procedura inclusa in questo documento presuppone che esistano le seguenti condizioni:


- Siano state eseguite le operazioni descritte in Operazioni con il computer.
- Siano state lette le informazioni sulla sicurezza fornite con il computer.
- Un componente può essere sostituito o, se acquistato separatamente, installato prima di eseguire la procedura di rimozione seguendo l'ordine inverso.


 **AVVERTENZA:** Prima di iniziare a lavorare all'interno del computer, leggere attentamente le informazioni sulla sicurezza fornite assieme al computer. Per informazioni sulle best practice sulla sicurezza aggiuntive, consultare la Home page della Conformità regolatoria all'indirizzo [www.dell.com/regulatory\\_compliance](http://www.dell.com/regulatory_compliance).

 **ATTENZIONE:** Molte riparazioni possono solo essere effettuate da un tecnico dell'assistenza qualificato. L'utente può solo eseguire la risoluzione dei problemi e riparazioni semplici, come quelle autorizzate nella documentazione del prodotto oppure come da istruzioni del servizio in linea o telefonico, o dal team del supporto. I danni causati dagli interventi non autorizzati dalla Dell non sono coperti dalla garanzia. Leggere e seguire le istruzioni di sicurezza fornite insieme al prodotto.

 **ATTENZIONE:** Per evitare eventuali scariche elettrostatiche, scaricare a terra l'elettricità statica del corpo utilizzando una fascetta da polso per la messa a terra o toccando a intervalli regolari una superficie metallica non verniciata (ad esempio un connettore sul retro del computer).

 **ATTENZIONE:** Maneggiare i componenti e le schede con cura. Non toccare i componenti o i contatti su una scheda. Tenere una scheda dai bordi o dal supporto di montaggio in metallo. Tenere un componente come ad esempio un processore dai bordi non dai piedini.

 **ATTENZIONE:** Quando si scollega un cavo, afferrare il connettore o la linguetta, non il cavo stesso. Alcuni cavi sono dotati di connettore con linguette di blocco. Se si scollega questo tipo di cavo, premere sulle linguette di blocco prima di scollegare il cavo. Mentre si separano i connettori, mantenerli allineati per evitare di piegare i piedini. Inoltre, prima di collegare un cavo, accertarsi che entrambi i connettori siano allineati e orientati in modo corretto.


 **N.B.:** Il colore del computer e di alcuni componenti potrebbe apparire diverso da quello mostrato in questo documento.

Per evitare di danneggiare il computer, effettuare la seguente procedura prima di cominciare ad intervenire sui componenti interni del computer.

1. Assicurarsi che la superficie di lavoro sia piana e pulita per prevenire eventuali graffi al coperchio del computer.
2. Spegner il computer (consultare [Spegnimento del computer](#)).
3. Se il computer è connesso a un dispositivo di alloggiamento di espansione, ad esempio la base per supporti multimediali opzionale o il battery slice, disconnetterlo.


 **ATTENZIONE:** Per disconnettere un cavo di rete, scollegarlo prima dal computer e poi dal dispositivo di rete.

4. Scollegare dal computer tutti i cavi di rete.
5. Scollegare il computer e tutte le periferiche collegate dalle rispettive prese elettriche.
6. Chiudere lo schermo e capovolgere il computer su una superficie di lavoro piana.

 **N.B.:** per evitare danni alla scheda di sistema, rimuovere la batteria principale prima di eseguire interventi sul computer.

7. Rimuovere la batteria principale.
8. Raddrizzare il computer.
9. Aprire lo schermo.
10. Premere il pulsante di alimentazione per mettere a terra la scheda di sistema.





 **ATTENZIONE:** Per proteggersi da scosse elettriche, scollegare sempre il computer dalla presa di alimentazione prima di aprire lo schermo.

 **ATTENZIONE:** Prima di toccare qualsiasi componente all'interno del computer, scaricare a terra toccando una superficie metallica non verniciata, come ad esempio il metallo sul retro del computer. Durante l'intervento, toccare periodicamente una superficie metallica non verniciata per scaricare l'elettricità statica, che potrebbe danneggiare i componenti interni.

11. Rimuovere le eventuali ExpressCard o Smart Card installate dai relativi alloggiamenti.

## Spegnimento del computer

 **ATTENZIONE:** Per evitare la perdita di dati, salvare e chiudere i file aperti e uscire dai programmi in esecuzione prima di spegnere il computer.

1. Arrestare il sistema operativo:
  - In Windows 8:
    - \* Utilizzo di un dispositivo touch abilitato:
      - a. Passare il dito dal lato destro dello schermo, aprire il menu Accessi e selezionare **Impostazioni**.
      - b. Selezionare  e selezionare **Arresta il sistema**
    - \* Utilizzo del mouse:
      - a. Puntare l'angolo in alto a destra dello schermo e fare clic su **Impostazioni**.
      - b. Fare clic  e selezionare **Arresta il sistema**.
  - In Windows 7:
    1. fare clic su **Start** .
    2. Fare clic su **Arresta il sistema**
  - o
    1. fare clic su **Start** .

2. Quindi fare clic sulla freccia nell'angolo inferiore destro del menu **Start** come mostrato di seguito,



infine selezionare **Arresta il sistema**.

2. Assicurarsi che il computer e tutti i dispositivi collegati siano spenti. Se il computer e i dispositivi collegati non si spengono automaticamente quando si arresta il sistema operativo, tenere premuto il pulsante di accensione per circa 4 secondi per spegnerli.

## Dopo gli interventi sui componenti interni del computer

Una volta completate le procedure di rimontaggio, accertarsi di aver collegato tutti i dispositivi esterni, le schede e i cavi prima di accendere il computer.

**⚠ ATTENZIONE: Per evitare di danneggiare il computer, utilizzare solamente batterie progettate per questo specifico computer Dell. Non utilizzare batterie progettate per altri computer Dell.**

1. Collegare eventuali periferiche esterne, ad esempio un replicatore di porte, un battery slice o una base per supporti multimediali e rimontare tutte le eventuali schede, ad esempio una ExpressCard.
2. Collegare al computer tutti i cavi telefonici o di rete.

**⚠ ATTENZIONE: Per collegare un cavo di rete, prima inserire il cavo nella periferica di rete, poi collegarlo al computer.**

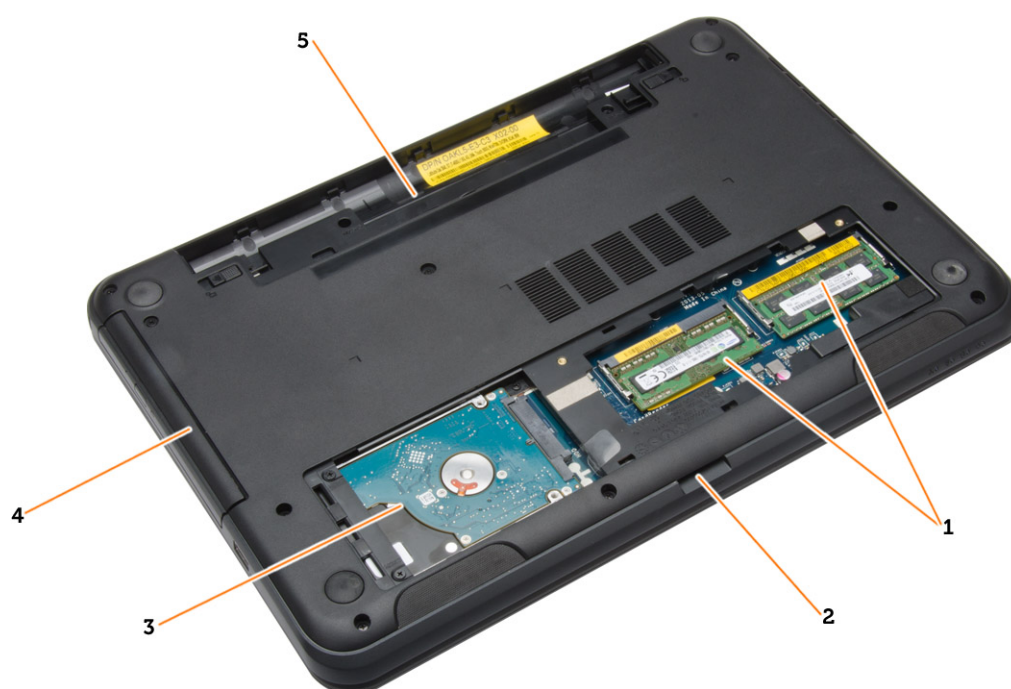
3. Riposizionare la batteria.
4. Collegare il computer e tutti i dispositivi collegati alle rispettive prese elettriche.
5. Accendere il computer.



## Rimozione e installazione dei componenti

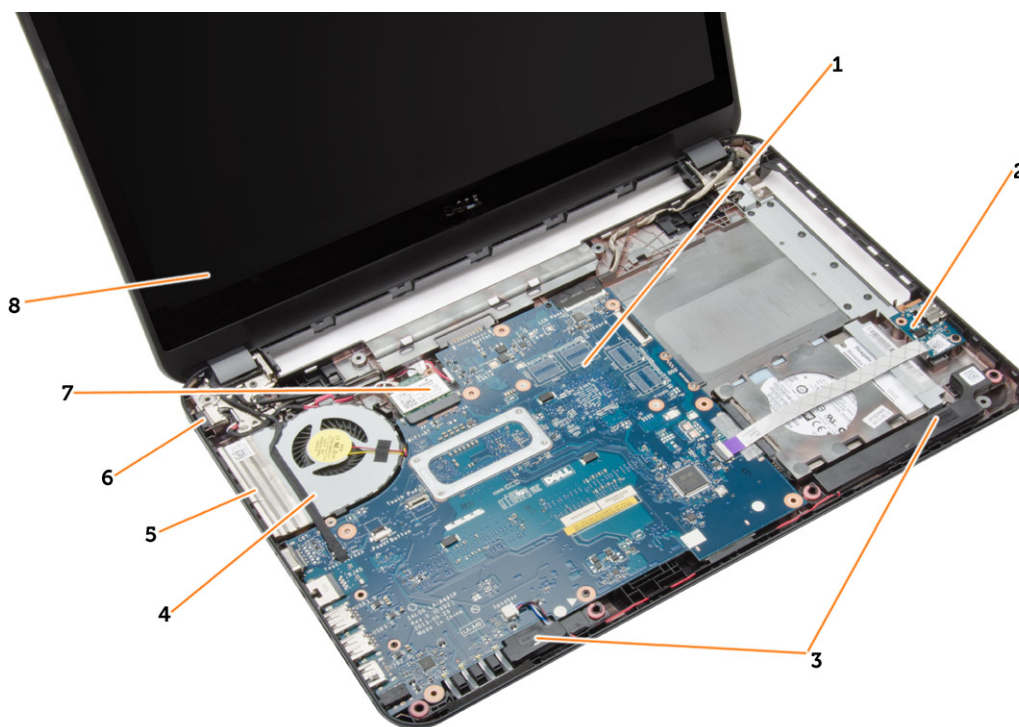
La seguente sezione fornisce informazioni dettagliate su come rimuovere o installare i componenti dal computer.

### Panoramica del sistema



1. moduli di memoria
2. Alloggiamento per scheda SD
3. disco rigido

4. unità ottica
5. alloggiamento della batteria



- |                          |                                  |
|--------------------------|----------------------------------|
| 1. scheda di sistema     | 6. connettore dell'alimentazione |
| 2. scheda di I/O         | 7. scheda WLAN                   |
| 3. altoparlanti          | 8. schermo                       |
| 4. ventola di sistema    |                                  |
| 5. dissipatore di calore |                                  |

## Strumenti consigliati

Le procedure in questo documento possono richiedere i seguenti strumenti:

- Cacciavite a lama piatta piccolo
- Cacciavite a stella n. 0
- Cacciavite a stella n. 1
- Graffietto piccolo in plastica
- CD del programma per l'aggiornamento BIOS

## Rimozione della scheda SD

1. Seguire le procedure descritte in *Prima di effettuare interventi sui componenti interni del computer.*
2. Premere la scheda di memoria SD per rimuoverla dal computer.



## Installazione della scheda SD

1. Spingere la scheda di memoria nel compartimento fino al completo inserimento.
2. Seguire le procedure descritte in *Dopo aver effettuato gli interventi sui componenti interni del computer.*

## Rimozione della batteria

1. Seguire le procedure descritte in *Prima di effettuare interventi sui componenti interni del computer.*
2. Far scorrere le chiusure a scatto verso l'esterno per sbloccare la batteria e sollevare la batteria per rimuoverla dal computer.

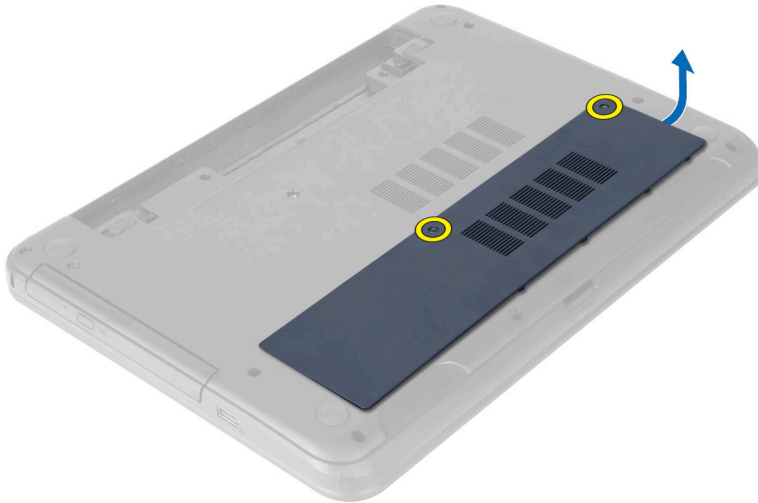


## Installazione della batteria

1. Far scorrere la batteria nel relativo slot finché non scatta in posizione.
2. Seguire le procedure descritte in *Dopo aver effettuato gli interventi sui componenti interni del computer.*

## Rimozione del pannello di accesso

1. Seguire le procedure descritte in *Prima di effettuare interventi sui componenti interni del computer.*
2. Rimuovere la batteria.
3. Allentare le viti che fissano il pannello di accesso e rimuoverlo dal computer.

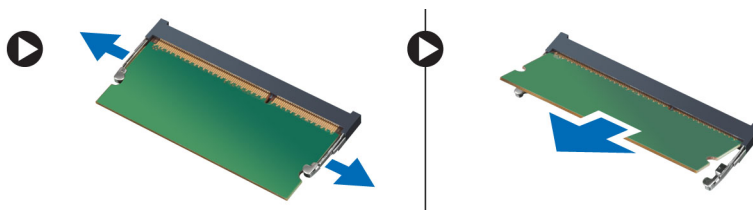


## Installazione del pannello di accesso

1. Far scorrere il pannello di accesso nell'alloggiamento.
2. Serrare le viti per fissare il pannello di accesso al computer.
3. Installare la batteria.
4. Seguire le procedure descritte in *Dopo aver effettuato gli interventi sui componenti interni del computer*.

## Rimozione del modulo di memoria

1. Seguire le procedure descritte in *Prima di effettuare interventi sui componenti interni del computer*.
2. Rimuovere:
  - a) batteria
  - b) scheda SD
  - c) Pannello di accesso
3. Sollevare le clip dal modulo di memoria finché non scatta. Rimuovere il modulo di memoria dallo scomparto sulla scheda di sistema.



## Installazione del modulo di memoria

1. Inserire il modulo di memoria nello scomparto e premere fino a quando non scatta in posizione.
2. Installare:
  - a) Pannello di accesso
  - b) scheda SD
  - c) batteria

3. Seguire le procedure descritte in *Dopo aver effettuato gli interventi sui componenti interni del computer.*

## Rimozione del disco rigido

1. Seguire le procedure descritte in *Prima di effettuare interventi sui componenti interni del computer.*
2. Rimuovere:
  - a) batteria
  - b) scheda SD
  - c) Pannello di accesso
3. Rimuovere le viti che fissano il disco rigido al computer.



4. Far scorrere il disco rigido per liberarlo dal suo connettore. Sollevare la linguetta per rimuovere il disco rigido dal computer.



5. Rimuovere le viti che fissano il supporto del disco rigido. Sollevare il fermo per rimuovere il supporto del disco rigido dal disco rigido.

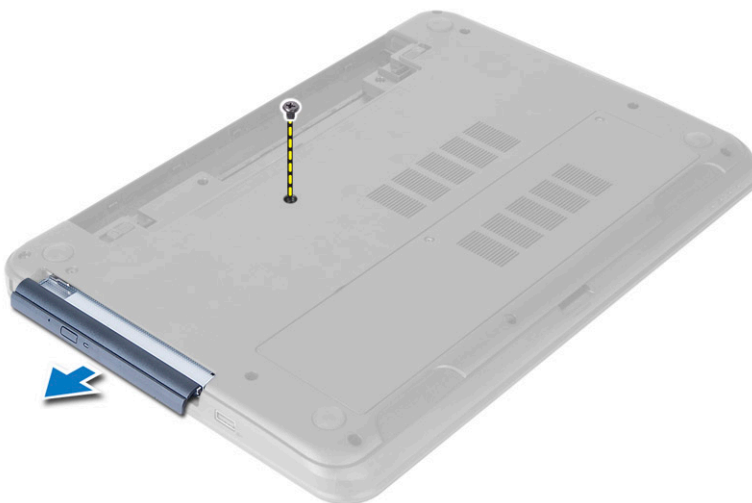


## Installazione del disco rigido

1. Posizionare il disco rigido nel supporto del disco rigido e fissare il fermo.
2. Serrare le viti che assicurano il supporto del disco rigido al disco rigido.
3. Far scorrere il disco rigido nel relativo alloggiamento nel computer.
4. Serrare le viti che fissano il disco rigido al computer.
5. Installare:
  - a) Pannello di accesso
  - b) scheda SD
  - c) batteria
6. Seguire le procedure descritte in *Dopo aver effettuato gli interventi sui componenti interni del computer.*

## Rimozione dell'unità ottica

1. Seguire le procedure descritte in *Prima di effettuare interventi sui componenti interni del computer.*
2. Rimuovere la batteria.
3. Rimuovere la vite che fissa l'unità ottica ed estrarre l'unità ottica dal vano unità.



4. Rimuovere le viti che fissano il supporto dell'unità ottica a quest'ultima. Rimuovere il supporto dall'unità ottica.



## Installazione dell'unità ottica

1. Posizionare la staffa dell'unità ottica sull'unità ottica.
2. Serrare le viti che fissano la staffa dell'unità ottica al disco rigido.
3. Far scorrere l'unità ottica nell'alloggiamento sul computer.
4. Serrare la vite che assicura l'unità ottica al computer.
5. Installare la batteria.
6. Seguire le procedure descritte in *Dopo aver effettuato gli interventi sui componenti interni del computer*.

## Rimozione della tastiera

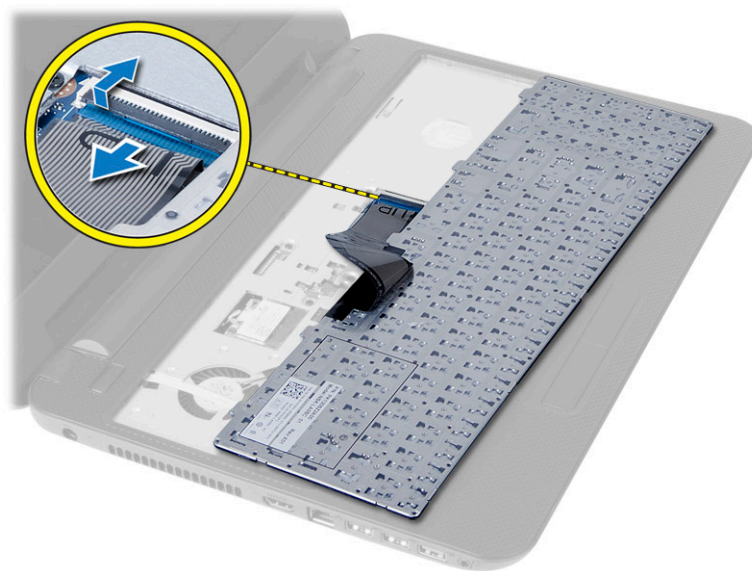
1. Seguire le procedure descritte in *Prima di effettuare interventi sui componenti interni del computer*.
2. Rimuovere la batteria.
3. Sbloccare la tastiera premendo le linguette sul supporto per i polsi.



4. Far scorrere la tastiera verso il gruppo dello schermo e capovolgere la tastiera sul supporto per i polsi.



5. Scollegare il cavo della tastiera dal connettore sulla scheda di sistema e sollevare la tastiera dal supporto per i polsi.

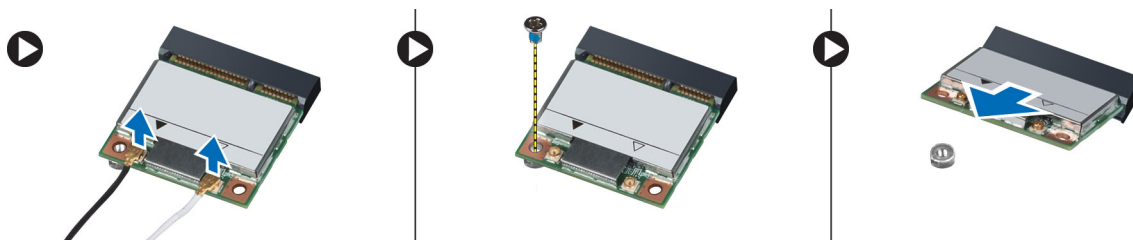


## Installazione della tastiera

1. Collegare il cavo della tastiera al relativo connettore sulla scheda di sistema.
2. Far scorrere la tastiera in posizione sul computer e farla scattare in posizione.
3. Installare la batteria.
4. Seguire le procedure descritte in *Dopo aver effettuato gli interventi sui componenti interni del computer*.

## Rimozione della scheda WLAN

1. Seguire le procedure descritte in *Prima di effettuare interventi sui componenti interni del computer.*
2. Rimuovere:
  - a) batteria
  - b) tastiera
3. Scollegare i cavi dell'antenna e rimuovere la vite che fissa la scheda WLAN alla scheda di sistema. Rimuovere la scheda WLAN dal computer.

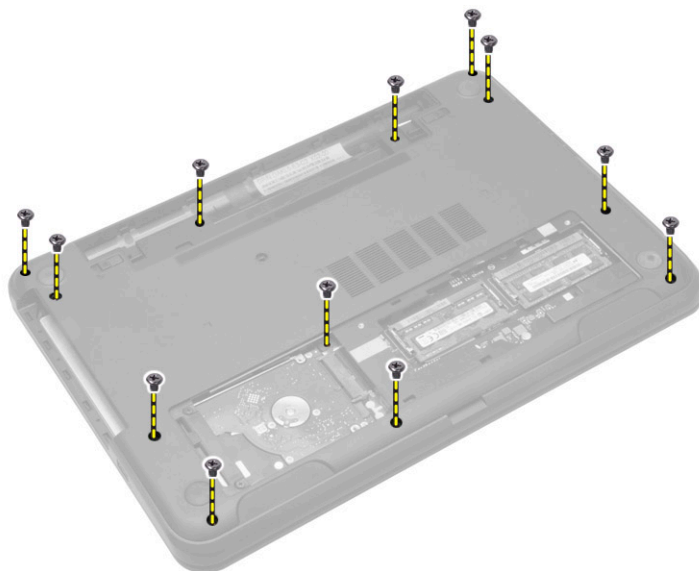


## Installazione della scheda WLAN

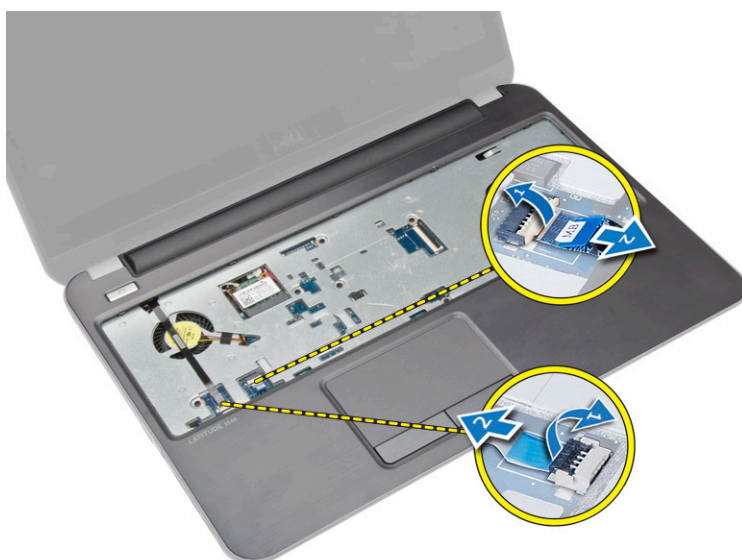
1. Inserire la scheda WLAN nel connettore con un angolo di 45° nell'alloggiamento.
2. Collegare i cavi dell'antenna ai rispettivi connettori segnati sulla scheda WLAN.
3. Serrare la vite per fissare la scheda WLAN al computer.
4. Installare:
  - a) tastiera
  - b) batteria
5. Seguire le procedure descritte in *Dopo aver effettuato gli interventi sui componenti interni del computer.*

## Rimozione del supporto per i polsi

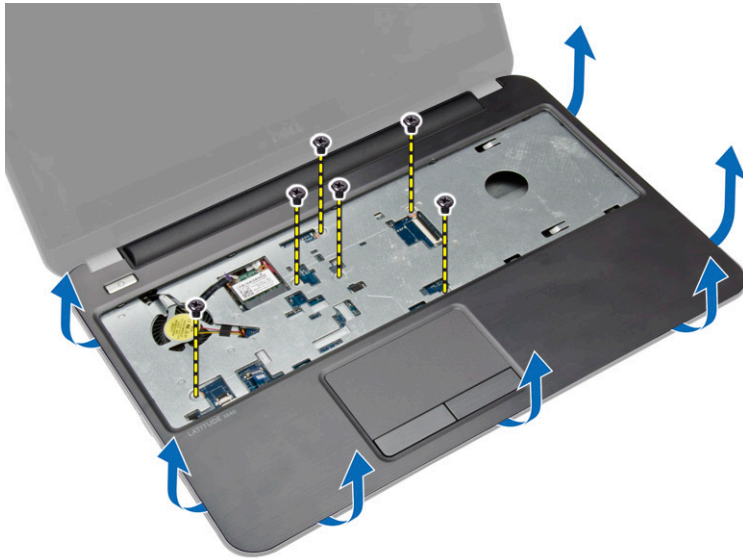
1. Seguire le procedure descritte in *Prima di effettuare interventi sui componenti interni del computer.*
2. Rimuovere:
  - a) batteria
  - b) scheda SD
  - c) Pannello di accesso
  - d) disco rigido
  - e) unità ottica
  - f) tastiera
3. Rimuovere le viti che fissano il supporto per i polsi al computer.



4. Capovolgere il computer e scollegare il cavo del touchpad e il cavo del pulsante di alimentazione dalla scheda di sistema.



5. Rimuovere le viti che fissano il supporto per i polsi alla scheda di sistema. Sollevare e rilasciare le linguette sul supporto per i polsi dagli alloggiamenti sul computer.



6. Sollevare il supporto per i polsi con un angolo di 45 gradi e rimuoverlo dal computer.



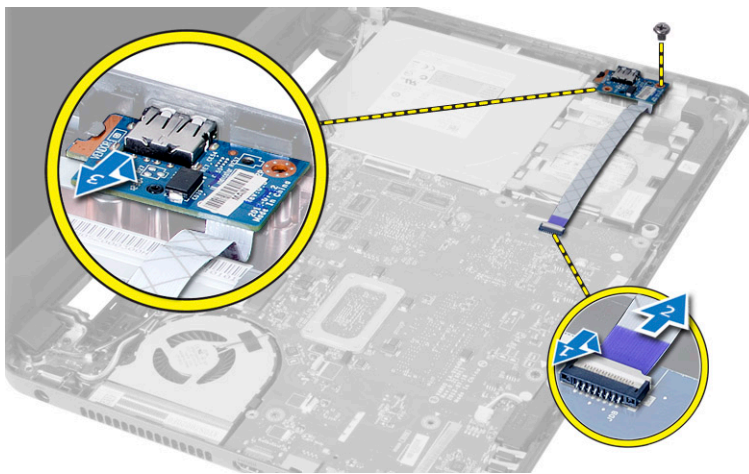
## Installazione del supporto per i polsi

1. Allineare e premere il supporto per i polsi sul computer fino a quando non scatta in posizione su tutti i lati.
2. Collegare il cavo del touchpad e di alimentazione alla scheda di sistema.
3. Serrare le viti per fissare il supporto per i polsi alla scheda di sistema.
4. Capovolgere il computer e serrare le viti che assicurano il supporto per i polsi al computer.
5. Installare:
  - a) tastiera
  - b) unità ottica
  - c) disco rigido
  - d) Pannello di accesso

- e) scheda SD
  - f) batteria
6. Seguire le procedure descritte in *Dopo aver effettuato gli interventi sui componenti interni del computer.*

## Rimozione della scheda di Input/Output (I/O)

1. Seguire le procedure descritte in *Prima di effettuare interventi sui componenti interni del computer.*
2. Rimuovere:
  - a) batteria
  - b) Pannello di accesso
  - c) tastiera
  - d) supporto per i polsi
3. Scollegare il cavo di I/O dalla scheda di sistema. Rimuovere la vite che fissa la scheda di I/O al computer e rimuovere la scheda di I/O dal computer.



## Installazione della scheda di Input/Output (I/O)

1. Posizionare la scheda I/O nell'alloggiamento.
2. Serrare le viti che fissano la scheda di Input/Output (I/O) al computer.
3. Collegare il cavo della scheda I/O alla scheda di sistema.
4. Installare:
  - a) supporto per i polsi
  - b) tastiera
  - c) Pannello di accesso
  - d) batteria
5. Seguire le procedure descritte in *Dopo aver effettuato gli interventi sui componenti interni del computer.*

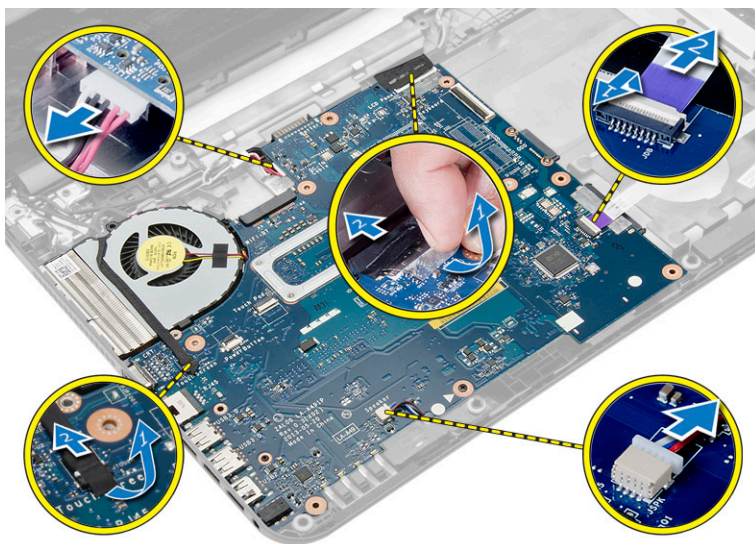
## Rimozione della scheda di sistema

1. Seguire le procedure descritte in *Prima di effettuare interventi sui componenti interni del computer.*
2. Rimuovere:
  - a) scheda SD
  - b) batteria

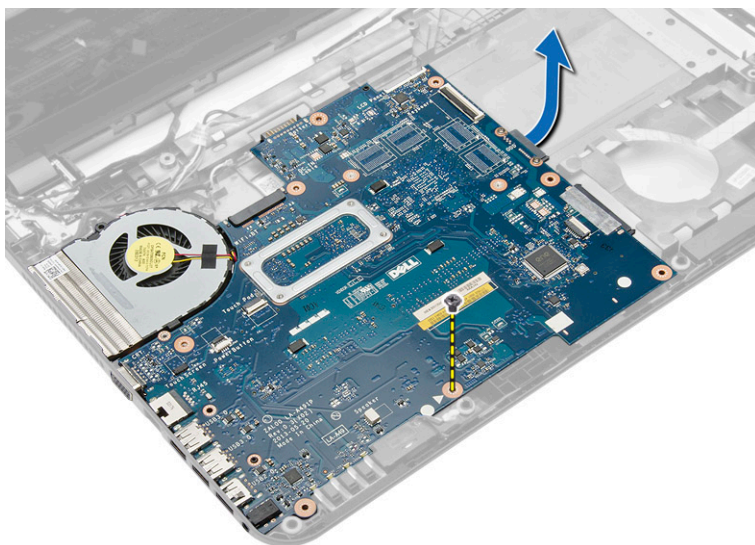
- c) Pannello di accesso
- d) modulo di memoria
- e) disco rigido
- f) unità ottica
- g) tastiera
- h) supporto per i polsi
- i) scheda WLAN

**3.** Scollegare i cavi seguenti:

- a) cavo dello schermo
- b) cavo porta connettore di alimentazione
- c) Cavo dell'altoparlante
- d) cavo della scheda di I/O
- e) Cavo touch (solo per computer touch)



**4.** Rimuovere la vite che fissa la scheda di sistema al computer. Sollevare la scheda di sistema dal computer.

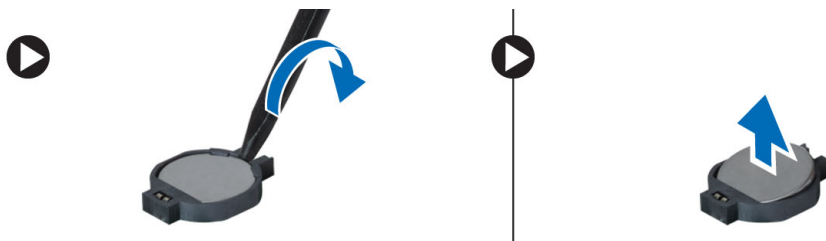


## Installazione della scheda di sistema

1. Allineare la scheda di sistema nell'alloggiamento nel computer.
2. Serrare la vite che fissa la scheda di sistema al computer.
3. Collegare i seguenti cavi ai rispettivi connettori sulla scheda di sistema:
  - a) cavo touch (solo per computer touch)
  - b) cavo della scheda di I/O
  - c) Cavo dell'altoparlante
  - d) cavo connettore di alimentazione
  - e) cavo dello schermo
4. Installare:
  - a) scheda WLAN
  - b) supporto per i polsi
  - c) tastiera
  - d) unità ottica
  - e) disco rigido
  - f) modulo di memoria
  - g) Pannello di accesso
  - h) batteria
  - i) scheda SD
5. Seguire le procedure descritte in *Dopo aver effettuato gli interventi sui componenti interni del computer.*

## Rimozione della batteria pulsante

1. Seguire le procedure descritte in *Prima di effettuare interventi sui componenti interni del computer.*
2. Rimuovere:
  - a) batteria
  - b) Pannello di accesso
  - c) modulo di memoria
  - d) disco rigido
  - e) unità ottica
  - f) tastiera
  - g) supporto per i polsi
  - h) scheda WLAN
  - i) scheda di sistema
3. Capovolgere la scheda di sistema e posizionarla su una superficie piana.
4. Sollevare la batteria pulsante dalla scheda di sistema.

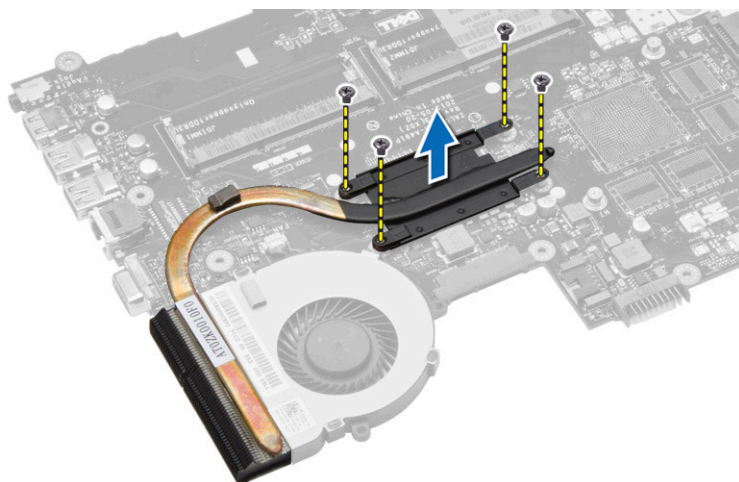


## Installazione della batteria pulsante

1. Collocare la batteria pulsante nell'alloggiamento.
2. Installare:
  - a) scheda di sistema
  - b) scheda WLAN
  - c) supporto per i polsi
  - d) tastiera
  - e) unità ottica
  - f) disco rigido
  - g) modulo di memoria
  - h) Pannello di accesso
  - i) batteria
3. Seguire le procedure descritte in *Dopo aver effettuato gli interventi sui componenti interni del computer.*

## Rimozione del dissipatore di calore

1. Seguire le procedure descritte in *Prima di effettuare interventi sui componenti interni del computer.*
2. Rimuovere:
  - a) scheda SD
  - b) batteria
  - c) Pannello di accesso
  - d) modulo di memoria
  - e) disco rigido
  - f) unità ottica
  - g) tastiera
  - h) supporto per i polsi
  - i) scheda WLAN
  - j) scheda di sistema
3. Capovolgere la scheda di sistema e posizionarla su una superficie piana.
4. Rimuovere le viti che fissano il dissipatore di calore alla scheda di sistema. Sollevare il dissipatore di calore dalla scheda di sistema.

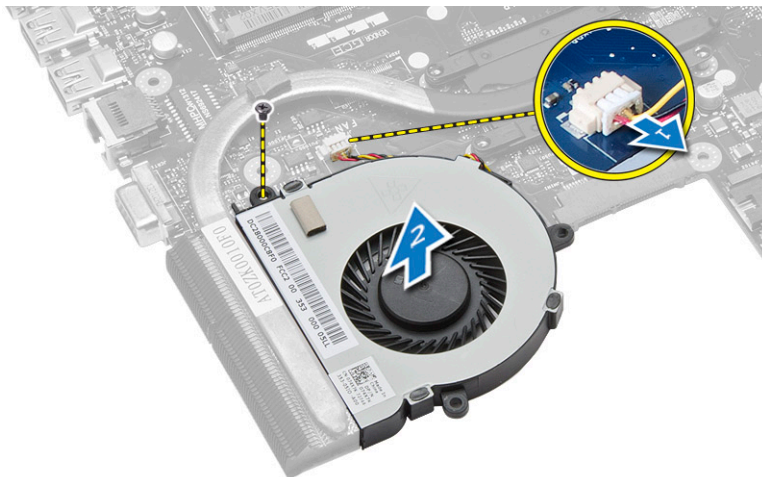


## Installazione del dissipatore di calore

1. Allineare il dissipatore di calore nella posizione sulla scheda di sistema.
2. Serrare le viti per fissare il dissipatore di calore alla scheda di sistema.
3. Installare:
  - a) scheda di sistema
  - b) supporto per i polsi
  - c) tastiera
  - d) unità ottica
  - e) disco rigido
  - f) modulo di memoria
  - g) scheda WLAN
  - h) Pannello di accesso
  - i) scheda SD
  - j) batteria
4. Seguire le procedure descritte in *Dopo aver effettuato gli interventi sui componenti interni del computer.*

## Rimozione della ventola del sistema

1. Seguire le procedure descritte in *Prima di effettuare interventi sui componenti interni del computer.*
2. Rimuovere:
  - a) batteria
  - b) Pannello di accesso
  - c) modulo di memoria
  - d) disco rigido
  - e) unità ottica
  - f) tastiera
  - g) supporto per i polsi
  - h) scheda WLAN
  - i) scheda di sistema
3. Effettuare le operazioni, come mostrato nella figura:
  - a) Scollegare il cavo della ventola di sistema dalla scheda di sistema.
  - b) Rimuovere la vite che fissa la ventola di sistema alla scheda di sistema.
  - c) Sollevare la ventola di sistema dalla scheda di sistema.

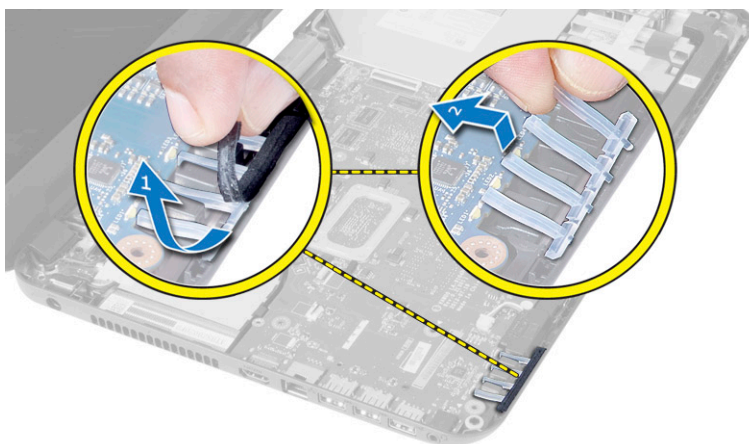


## Installazione della ventola del sistema

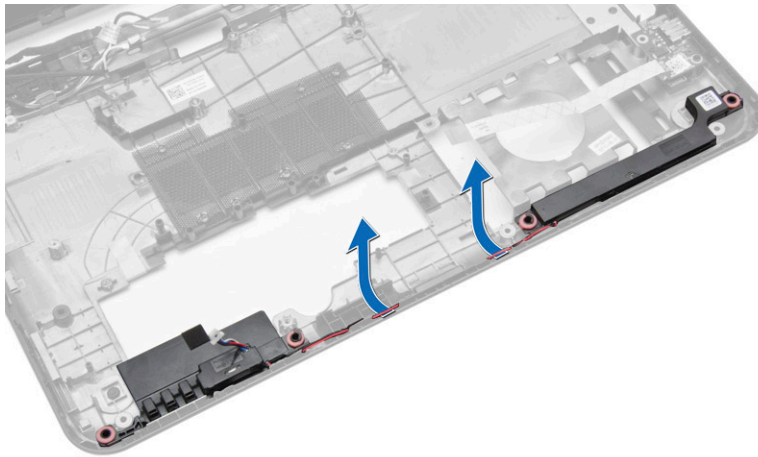
1. Allineare la ventola di sistema in posizione sulla scheda di sistema.
2. Serrare la vite per fissare la ventola alla scheda di sistema.
3. Collegare il cavo della ventola del sistema alla scheda di sistema.
4. Installare:
  - a) scheda di sistema
  - b) scheda WLAN
  - c) supporto per i polsi
  - d) tastiera
  - e) unità ottica
  - f) disco rigido
  - g) modulo di memoria
  - h) Pannello di accesso
  - i) batteria
5. Seguire le procedure descritte in *Dopo aver effettuato gli interventi sui componenti interni del computer.*

## Rimozione degli altoparlanti

1. Seguire le procedure descritte in *Prima di effettuare interventi sui componenti interni del computer.*
2. Rimuovere:
  - a) batteria
  - b) scheda SD
  - c) Pannello di accesso
  - d) modulo di memoria
  - e) disco rigido
  - f) unità ottica
  - g) tastiera
  - h) supporto per i polsi
  - i) scheda WLAN
  - j) scheda di sistema
3. Rimuovere il nastro che fissa i tubi in silicone LED al computer. Sollevare e rimuovere i tubi in silicone LED dal computer.



4. Liberare i cavi degli altoparlanti dal canale di instradamento.



5. Sollevare il gruppo altoparlanti dal computer.



## Installazione degli altoparlanti

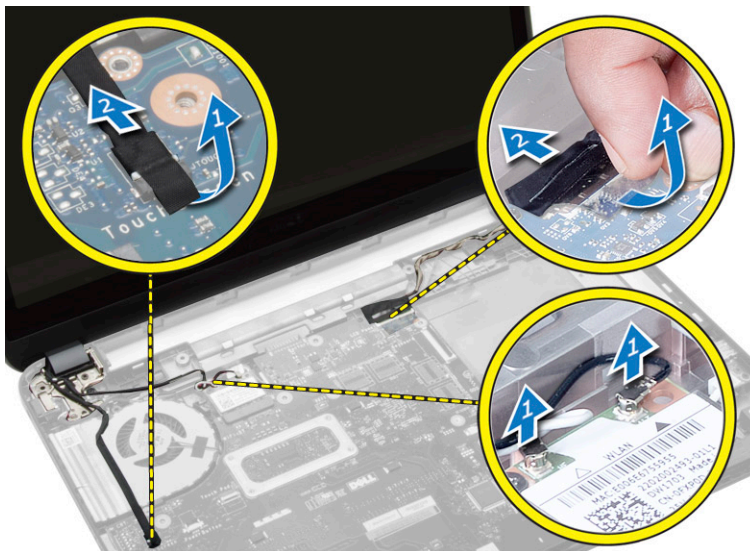
1. Posizionare gli altoparlanti nel loro alloggiamento e far passare i cavi attraverso i canali.
2. Posizionare i tubi di silicone LED sul computer.
3. Fissare il nastro che fissa i tubi di silicone LED al computer.
4. Installare:
  - a) scheda di sistema
  - b) scheda WLAN
  - c) supporto per i polsi
  - d) tastiera
  - e) unità ottica
  - f) disco rigido
  - g) modulo di memoria
  - h) Pannello di accesso
  - i) scheda SD
  - j) batteria

5. Seguire le procedure descritte in *Dopo aver effettuato gli interventi sui componenti interni del computer*.

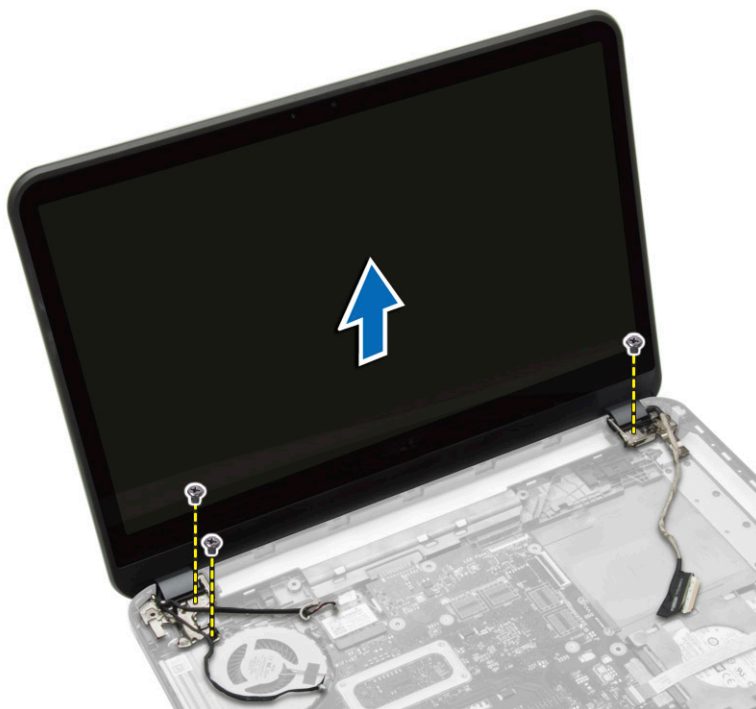
## Rimozione del gruppo dello schermo (Touch)

**⚠ AVVERTENZA:** Per il sistema Touch, il gruppo dello schermo è un singolo componente e non deve essere ulteriormente smontato.

1. Seguire le procedure descritte in *Prima di effettuare interventi sui componenti interni del computer*.
2. Rimuovere:
  - a) batteria
  - b) Pannello di accesso
  - c) modulo di memoria
  - d) disco rigido
  - e) unità ottica
  - f) tastiera
  - g) supporto per i polsi
3. Scollegare il cavo del touch e cavo dello schermo. Scollegare i cavi delle antenne dalla scheda WLAN



4. Rimuovere le viti che fissano il gruppo dello schermo al computer. Sollevare il gruppo dal computer.



## Installazione del gruppo dello schermo (Touch)

**⚠ AVVERTENZA:** Per il sistema Touch, il gruppo dello schermo è un singolo componente e non deve essere ulteriormente smontato.

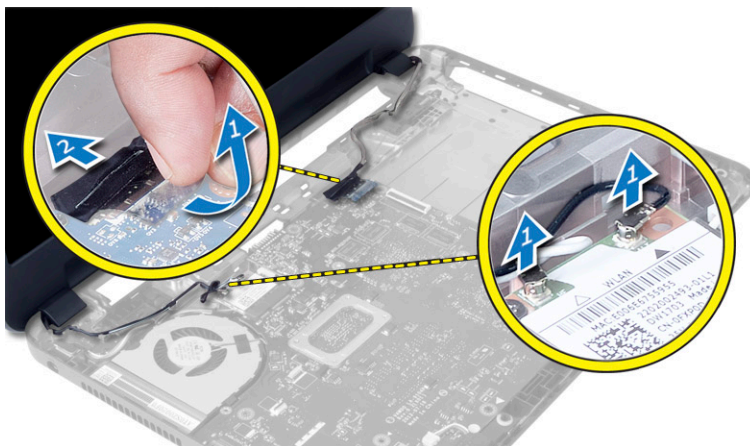
1. Collocare il gruppo dello schermo sul computer e stringere le viti per fissarlo al computer.
2. Collegare il cavo touch e dello schermo alla scheda di sistema.
3. Collegare i cavi dell'antenna alla scheda WLAN.
4. Capovolgere il computer e serrare le viti che assicurano il gruppo schermo al computer.
5. Installare:
  - a) supporto per i polsi
  - b) tastiera
  - c) unità ottica
  - d) disco rigido
  - e) modulo di memoria
  - f) Pannello di accesso
  - g) batteria
6. Seguire le procedure descritte in *Dopo aver effettuato gli interventi sui componenti interni del computer.*

## Rimozione del gruppo dello schermo

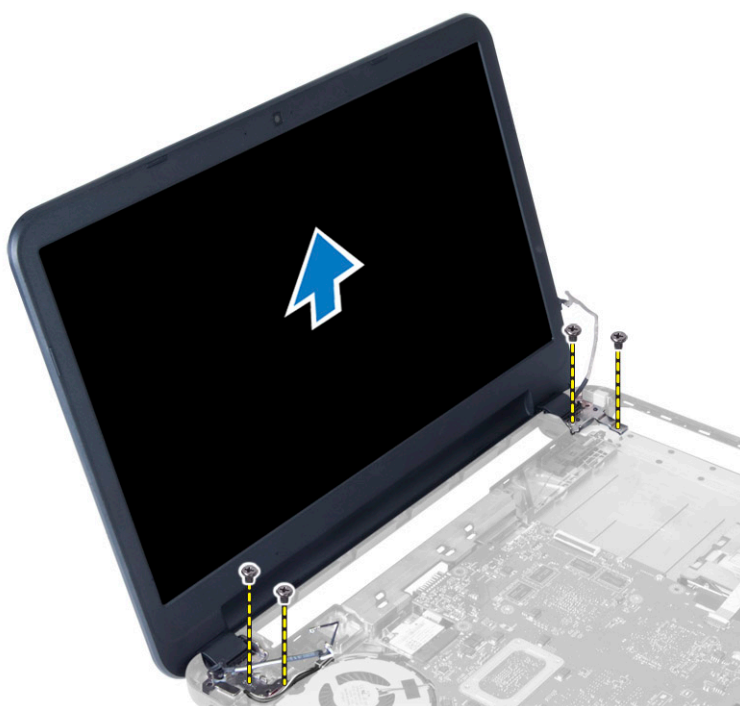
1. Seguire le procedure descritte in *Prima di effettuare interventi sui componenti interni del computer.*
2. Rimuovere:
  - a) batteria
  - b) Pannello di accesso

- c) modulo di memoria
- d) disco rigido
- e) unità ottica
- f) tastiera
- g) supporto per i polsi

3. Rimuovere il nastro che fissa i cavi dello schermo e della videocamera alla scheda di sistema. Scollegare i cavi dai loro connettore sulla scheda di sistema. Scollegare i cavi delle antenne dalla scheda WLAN.



4. Rimuovere le viti che fissano il gruppo dello schermo al computer e sollevare il gruppo dal computer.



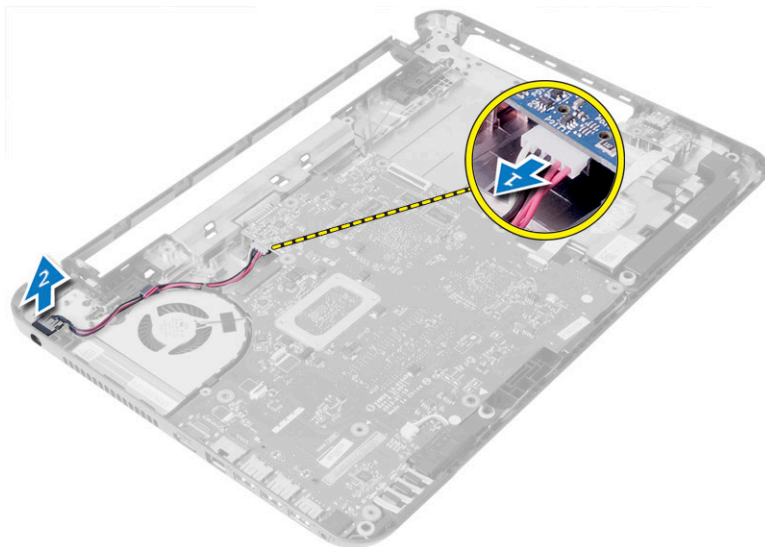
## Installazione del gruppo dello schermo

1. Posizionare il gruppo dello schermo sul computer.
2. Serrare le viti per fissare il gruppo dello schermo al computer.

3. Collegare i cavi dell'antenna alla scheda WLAN.
4. Collegare i cavi dello schermo e di alimentazione alla scheda di sistema.
5. Fissare il nastro che fissa il cavo dello schermo e della videocamera al computer.
6. Installare:
  - a) supporto per i polsi
  - b) tastiera
  - c) unità ottica
  - d) disco rigido
  - e) modulo di memoria
  - f) Pannello di accesso
  - g) batteria
7. Seguire le procedure descritte in *Dopo aver effettuato gli interventi sui componenti interni del computer.*

## Rimozione del connettore di alimentazione

1. Seguire le procedure descritte in *Prima di effettuare interventi sui componenti interni del computer.*
2. Rimuovere:
  - a) batteria
  - b) Pannello di accesso
  - c) disco rigido
  - d) unità ottica
  - e) tastiera
  - f) supporto per i polsi
  - g) scheda WLAN
  - h) gruppo dello schermo
3. Effettuare le seguenti operazioni, come mostrato nella figura:
  - a) Scollegare il cavo del connettore di alimentazione e rilasciare il cavo del connettore di alimentazione dal canale di instradamento.
  - b) Rimuovere il connettore di alimentazione dal computer.



## Installazione del connettore di alimentazione

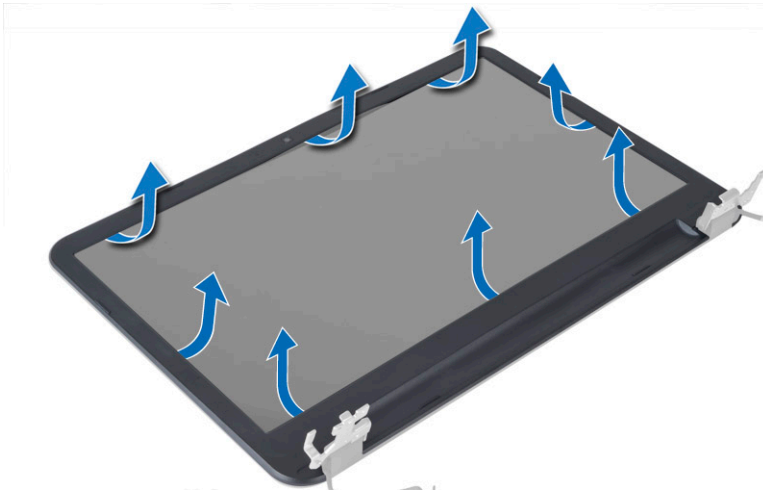
1. Allineare il connettore di alimentazione nella posizione originale sul computer.
2. Far passare il cavo del connettore di alimentazione attraverso il canale di instradamento.
3. Collegare il cavo del connettore di alimentazione alla scheda di sistema.
4. Installare:
  - a) gruppo dello schermo
  - b) scheda WLAN
  - c) supporto per i polsi
  - d) tastiera
  - e) scheda ottica
  - f) disco rigido
  - g) Pannello di accesso
  - h) batteria
5. Seguire le procedure descritte in *Dopo aver effettuato gli interventi sui componenti interni del computer*.

## Rimozione della cornice dello schermo

1. Seguire le procedure descritte in *Prima di effettuare interventi sui componenti interni del computer*.
2. Rimuovere:
  - a) batteria
  - b) scheda SD
  - c) Pannello di accesso
  - d) modulo di memoria
  - e) scheda WLAN
  - f) disco rigido
  - g) unità ottica
  - h) tastiera
  - i) supporto per i polsi
  - j) scheda di sistema
  - k) gruppo dello schermo
3. Premere i coperchi dei cardini sul lato. Sollevare e rimuovere i coperchi dei cardini dal computer.



4. Fare leva sui bordi della cornice dello schermo. Rimuovere la cornice dello schermo dal computer.



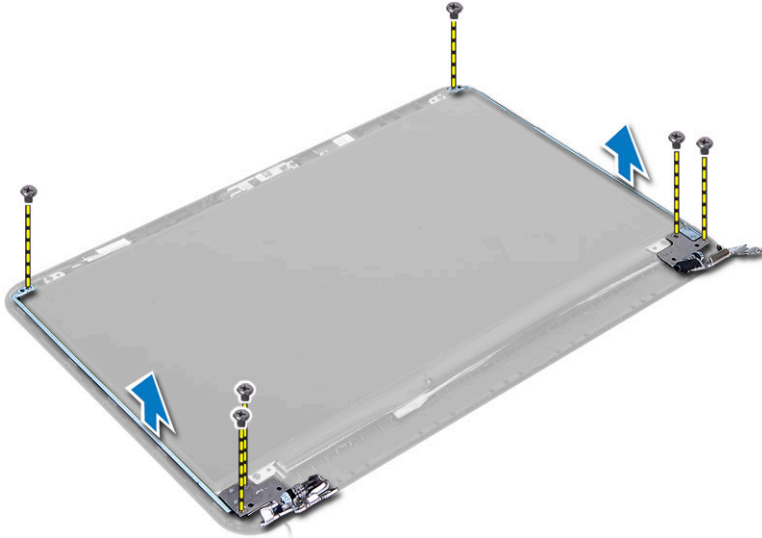
## Installazione della cornice dello schermo

1. Allineare la cornice dello schermo e farla scattare in posizione.
2. Allineare le coperture delle cerniere sul gruppo schermo e farle scattare in posizione.
3. Installare:
  - a) gruppo dello schermo
  - b) scheda di sistema
  - c) supporto per i polsi
  - d) tastiera
  - e) unità ottica
  - f) disco rigido
  - g) modulo di memoria
  - h) scheda WLAN
  - i) Pannello di accesso
  - j) scheda SD
  - k) batteria
4. Seguire le procedure descritte in *Dopo aver effettuato gli interventi sui componenti interni del computer.*

## Rimozione dei cardini dello schermo

1. Seguire le procedure descritte in *Prima di effettuare interventi sui componenti interni del computer.*
2. Rimuovere:
  - a) batteria
  - b) scheda SD
  - c) Pannello di accesso
  - d) modulo di memoria
  - e) scheda WLAN
  - f) disco rigido
  - g) unità ottica
  - h) tastiera
  - i) supporto per i polsi

- j) scheda di sistema
  - k) gruppo dello schermo
  - l) cornice dello schermo
3. Rimuovere le viti che fissano i cardini dello schermo al gruppo dello schermo. Sollevare i cardini dello schermo dal pannello.



## Installazione dei cardini dello schermo

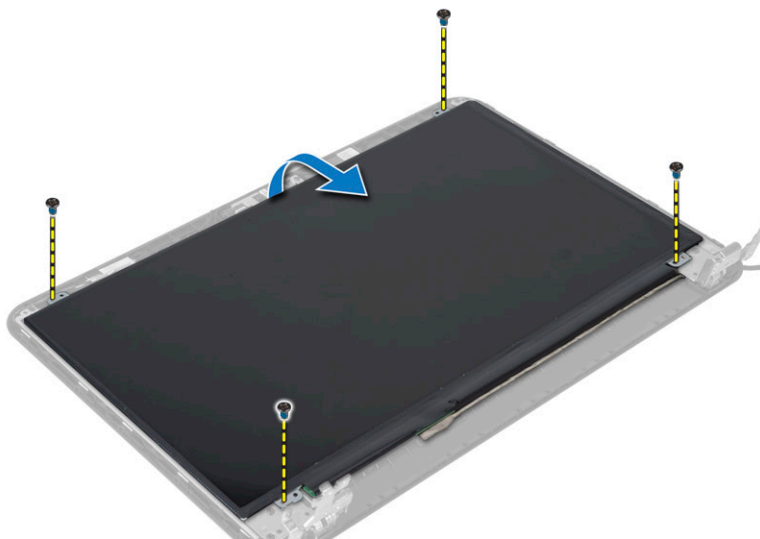
1. Posizionare i cardini dello schermo in posizione.
2. Serrare le viti per fissare i cardini dello schermo al gruppo dello schermo.
3. Installare:
  - a) cornice dello schermo
  - b) gruppo dello schermo
  - c) scheda di sistema
  - d) supporto per i polsi
  - e) tastiera
  - f) unità ottica
  - g) disco rigido
  - h) modulo di memoria
  - i) scheda WLAN
  - j) Pannello di accesso
  - k) scheda SD
  - l) batteria
4. Seguire le procedure descritte in *Dopo aver effettuato gli interventi sui componenti interni del computer.*

## Rimozione del pannello dello schermo

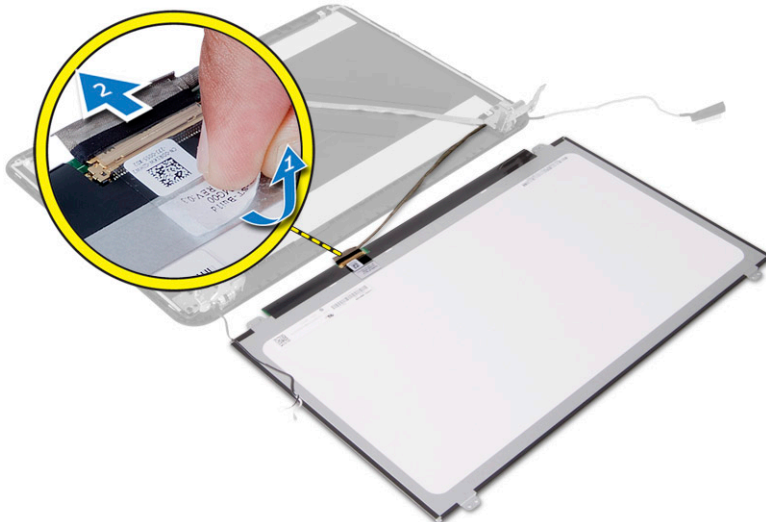
1. Seguire le procedure descritte in *Prima di effettuare interventi sui componenti interni del computer.*
2. Rimuovere:
  - a) batteria
  - b) scheda SD

- c) Pannello di accesso
- d) modulo di memoria
- e) scheda WLAN
- f) disco rigido
- g) unità ottica
- h) tastiera
- i) supporto per i polsi
- j) scheda di sistema
- k) gruppo dello schermo
- l) cornice dello schermo
- m) cardini dello schermo

3. Rimuovere le viti che fissano il pannello dello schermo al gruppo dello schermo. Sollevare il pannello dello schermo e capovolgere per accedere al cavo dello schermo.



4. Rimuovere il nastro che fissa il cavo dello schermo scollegare il cavo dal connettore. Rimuovere il pannello dello schermo dal gruppo dello schermo.

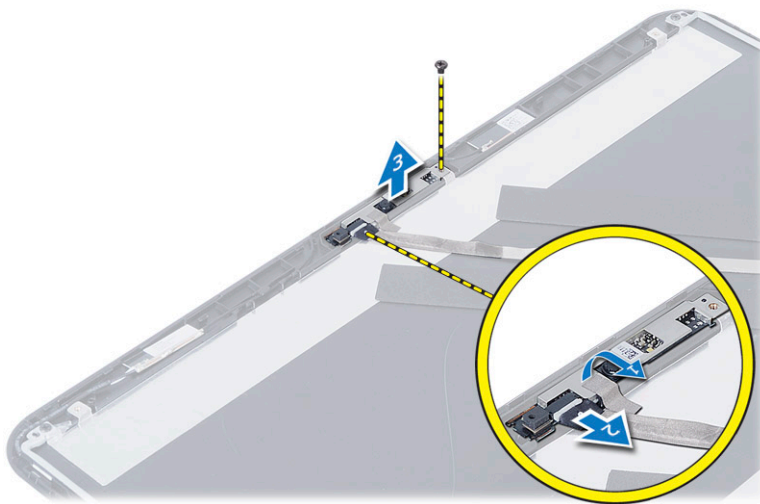


## Installazione del pannello dello schermo

1. Collegare il cavo dello schermo al pannello dello schermo.
2. Applicare il nastro per fissare il cavo dello schermo.
3. Posizionare il pannello dello schermo sul gruppo dello schermo.
4. Serrare le viti per fissare il pannello dello schermo al gruppo dello schermo.
5. Installare:
  - a) cardini dello schermo
  - b) cornice dello schermo
  - c) gruppo dello schermo
  - d) scheda di sistema
  - e) supporto per i polsi
  - f) tastiera
  - g) unità ottica
  - h) disco rigido
  - i) modulo di memoria
  - j) scheda WLAN
  - k) Pannello di accesso
  - l) scheda SD
  - m) batteria
6. Seguire le procedure descritte in *Dopo aver effettuato gli interventi sui componenti interni del computer.*

## Rimozione del modulo della fotocamera

1. Seguire le procedure descritte in *Prima di effettuare interventi sui componenti interni del computer.*
2. Rimuovere:
  - a) batteria
  - b) modulo di memoria
  - c) disco rigido
  - d) unità ottica
  - e) tastiera
  - f) supporto per i polsi
  - g) gruppo dello schermo
  - h) cornice dello schermo
3. Rimuovere la vite, rimuovere il nastro e scollegare il cavo della videocamera dal connettore e rimuovere il modulo della videocamera dal gruppo dello schermo.



## Installazione del modulo della fotocamera

1. Collegare il cavo della videocamera al connettore sul modulo della videocamera.
2. Collocare il modulo della videocamera in posizione nel gruppo dello schermo.
3. Serrare la vite per fissare il modulo della videocamera al gruppo dello schermo.
4. Applicare il nastro sul modulo.
5. Installare:
  - a) cornice dello schermo
  - b) gruppo dello schermo
  - c) supporto per i polsi
  - d) tastiera
  - e) unità ottica
  - f) disco rigido
  - g) modulo di memoria
  - h) batteria
6. Seguire le procedure descritte in *Dopo aver effettuato gli interventi sui componenti interni del computer.*

## Configurazione del sistema

La configurazione del sistema abilita a gestire l'hardware del computer e a individuare le opzioni a livello di BIOS. Dalla configurazione del sistema è possibile:


- Modificare le configurazioni di NVRAM dopo aver aggiunto o rimosso hardware
- Visualizzare la configurazione dell'hardware di sistema
- Abilitare o disabilitare i dispositivi integrati
- Configurare i limiti delle prestazioni e della gestione del risparmio energetico
- Gestire la sicurezza del computer

## Sequenza di avvio


La sequenza di avvio permette di ignorare la configurazione del sistema: ordine del dispositivo di avvio definito e avvio direttamente a un dispositivo specifico (ad esempio: unità ottica e disco rigido). Durante il POST (Power-on Self Test, Auto test all'accensione), quando appare il logo DELL, è possibile:

- Accedere al programma di configurazione del sistema premendo il tasto <F2>
- Attivare una sequenza di avvio temporanea premendo il tasto <F12>

Il menu della sequenza di avvio temporanea mostra i dispositivi da cui è possibile includere le opzioni di diagnostica. Le opzioni di avvio sono:

- Unità estraibile (se disponibile)
  - Unità STXXXX
-  **N.B.:** XXX denota il numero dell'unità SATA.


- Unità ottica
- Diagnostica

 **N.B.:** Scegliendo Diagnostica, verrà mostrata la schermata **ePSA diagnostics** (diagnostica ePSA).


Lo schermo della sequenza di avvio mostra inoltre le opzioni per l'accesso allo schermo della configurazione del sistema.

## Tasti di navigazione


La seguente tabella mostra i tasti di navigazione di configurazione del sistema.

 **N.B.:** Per la maggior parte delle opzioni di sistema, le modifiche effettuate sono registrate ma non hanno effetto fino al riavvio del computer.

**Tabella 1. Tasti di navigazione**

Tasti	Navigazione
Freccia SU	Sposta al campo precedente.
Freccia GIÙ	Sposta al campo successivo.
<Invio>	Permette di selezionare un valore nel campo selezionato (se applicabile) o di seguire il link nel campo.
BARRA SPAZIATRICE	Espande o riduce una lista a scorrimento, se applicabile.
Scheda	Porta alla prossima area focale.  <b>N.B.:</b> Solo per browser con grafica normale.
<Esc>	Porta alla pagina precedente fino alla visualizzazione della schermata principale. Premendo <Esc> nella schermata principale viene visualizzato un messaggio che suggerisce di salvare qualsiasi modifica non salvata e di riavviare il sistema.
<F1>	Mostra il file di guida alla configurazione del sistema.

## Opzioni dell'Installazione del sistema

 **N.B.:** Le opzioni di configurazione del sistema possono variare in base al modello del computer.

La scheda Main (Principale) elenca le funzionalità hardware principali del computer. La tabella seguente definisce la funzione di ogni opzione.

**Tabella 2. Opzioni principali**

Opzione	Descrizione
System Time	Consente di ripristinare l'ora nell'orologio interno del computer.
System Date	Consente di ripristinare la data nel calendario interno del computer.
BIOS Version	Visualizza la revisione BIOS.
Product Name	Mostra il nome del prodotto e il numero di modello.
Service Tag	Visualizza il Numero di servizio del computer.
Asset Tag	Visualizza l'asset tag del computer (se disponibile).
CPU Type	Mostra il tipo di processore.
CPU Speed	Visualizza la velocità del processore.
CPU ID	Visualizza l'ID del processore.

Opzione		Descrizione
CPU Cache	L1 Cache	Visualizza le dimensioni della memoria cache L1 del processore.
	L2 Cache	Visualizza le dimensioni della memoria cache L2 del processore.
	L3 Cache	Visualizza le dimensioni della memoria cache L3 del processore.
Fixed HDD		Mostra il numero di modello e la capacità del disco rigido.
SATA ODD		Mostra il numero di modello e la capacità del disco ottico.
AC Adapter Type		Visualizza il tipo di adattatore c.a. usato.
Total Memory		Mostra la memoria installata sul computer
System Memory Speed		Mostra la velocità di memoria.

La scheda Advanced (Avanzate) consente di impostare diverse funzioni che influenzano le prestazioni del computer. La tabella seguente definisce la funzione di ogni opzione e il relativo valore predefinito.

**Tabella 3. Opzioni avanzate**

Opzione	Descrizione
Intel SpeedStep	Consente di abilitare o disabilitare la funzione Intel SpeedStep. L'opzione predefinita è <b>Abilitato</b>
Virtualization	Consente di abilitare o disabilitare la funzione Intel Virtualization. L'opzione predefinita è <b>Abilitato</b>
Integrated NIC	Consente di abilitare o disabilitare l'alimentazione alla scheda di rete sul sistema. L'opzione predefinita è <b>Abilitato</b>
USB Emulation	Consente di abilitare o disabilitare la funzione emulazione USB. L'opzione predefinita è <b>Abilitato</b>
USB Wake Support	Consente ai dispositivi di riattivare il computer dallo standby. Questa funzione è abilitata solo quando è collegato l'adattatore c.a. L'opzione predefinita è <b>Disabilitato</b>

Opzione	Descrizione
SATA Operation	Consente di cambiare la modalità controller SATA in ATA o AHCI. L'opzione predefinita è <b>AHCI</b>
Adapter Warnings	Consente di abilitare o disabilitare gli avvisi adattatore. L'opzione predefinita è <b>Abilitato</b>
Function Key Behavior	Specifica il comportamento del tasto funzione <Fn>. L'opzione predefinita è <b>prima tasto funzione</b>
Battery Health	Specifica le condizioni della batteria.
Miscellaneous Devices	Questi campi consentono di abilitare o disabilitare vari dispositivi sul sistema.
External USB Ports	Consente di abilitare o disabilitare le porte USB esterne. L'opzione predefinita è <b>Abilitato</b>
USB debug	Consente di abilitare o disabilitare il debug USB. L'opzione predefinita è <b>Disabilitato</b>

La scheda Security (Protezione) mostra lo stato di protezione e consente di gestire le funzioni di protezione del computer.

**Tabella 4. Opzioni di sicurezza**

Opzione	Descrizione
Admin Password Status	Visualizza lo stato della password di amministratore. L'opzione predefinita è <b>Non importata</b>
System Password Status	Visualizza lo stato della password di sistema. L'opzione predefinita è <b>Non impostata</b>
Set Admin Password	Consente di impostare una password di amministratore.
Set System Password	Consente di impostare una password di sistema.
Set HDD Password	Consente di impostare la password del disco rigido.
Password Change	Consente di aggiungere/rimuovere l'autorizzazione per la modifica delle password.
Computrace	Consente di abilitare o disabilitare la funzione Computrace sul computer.

La scheda Boot (Avvio) consente di modificare la sequenza di avvio.

**Tabella 5. Boot Options (Opzioni di avvio)**

Opzione	Descrizione
Legacy Boot	Consente di impostare la sequenza di avvio.
UEFI Boot	Consente di impostare la sequenza di avvio.
Secure Boot	Consente di eseguire un avvio sicuro del computer. L'opzione predefinita è <b>Abilitato</b> .



Opzione	Descrizione
Load Legacy Option ROM	Consente di caricare l'opzione legacy. L'opzione predefinita è <b>Disabilitato</b>
Boot List Option	Consente di visualizzare l'opzione di avvio del computer. L'opzione predefinita è <b>UEFI</b>
Add Boot Option	Consente di aggiungere un'opzione di avvio.
Delete Boot Option	Consente di eliminare un'opzione di avvio.
View Boot Option Priorities	Consente di assegnare la priorità all'ordine di avvio del sistema.

**Tabella 6. Exit**

Opzione	Descrizione
Exit Savings Changes	Consente di uscire salvando le modifiche.
Save Change Without Exit	Consente di salvare le modifiche senza uscire.
Exit Discarding Changes	Permette di uscire annullando le modifiche.
Load Optimal Defaults	Consente di caricare i valori predefiniti ottimali.
Discard Changes	Consente di annullare le modifiche.

## Aggiornamento del BIOS

Si raccomanda di aggiornare il BIOS (configurazione del sistema) durante il ricollocamento della scheda di sistema oppure quando è disponibile un aggiornamento. Per quanto riguarda i portatili, assicurarsi che la batteria del computer sia completamente carica e collegata alla presa di alimentazione.

1. Riavviare il computer.
2. Collegarsi all'indirizzo Web **dell.com/support**.
3. Se non si dispone del Numero di servizio o del Codice di servizio rapido:
  -  **N.B.:** Per individuare il Numero di servizio, fare clic su **Dove si trova il Numero di servizio?**
  -  **N.B.:** Se non è possibile trovare il Numero di servizio, fare clic su **Rileva Numero di servizio**. Procedere con le istruzioni sullo schermo.
4. Inserire il **Numero di servizio** oppure **Codice di servizio rapido** e fare clic su **Submit** (Invia).
5. Se non si è in grado di individuare o trovare il Numero di servizio, fare clic sulla categoria di prodotto del computer.
6. Scegliere il **Product Type** (Tipo di prodotto) dall'elenco.
7. Dopo aver selezionato il modello del computer, viene visualizzata la pagina **Product Support** (Supporto prodotti) relativa al proprio computer.
8. Fare clic su **Drivers & Downloads** (Driver e download).
9. Sulla schermata Driver e download, sotto l'elenco a discesa **Operating System** (Sistema operativo), selezionare **BIOS**.
10. Identificare gli ultimi file del BIOS e fare clic su **Download File** (Scarica file).
11. Selezionare la modalità di download desiderata in **Please select your download method below window** (Selezionare la modalità di download desiderata nella finestra di seguito), quindi fare clic su **Download File** (Scarica file).  
Viene visualizzata la finestra **File Download** (Scarica file).
12. Fare clic su **Save** (Salva) per salvare il file sul desktop.

13. Fare clic su **Run** (Esegui) per installare le impostazioni del BIOS aggiornate sul computer.  
Seguire le istruzioni sulla schermata.


## Password del sistema e della configurazione

È possibile creare una password del sistema e una password della configurazione per proteggere il computer.

Tipo di password	Descrizione
<b>Password del sistema</b>	La password da inserire per accedere al sistema.
<b>Password della configurazione</b>	La password da inserire per accedere ed effettuare modifiche alle impostazioni del BIOS del computer.


 **ATTENZIONE:** Le funzionalità della password forniscono un livello di sicurezza di base per i dati sul computer.

 **ATTENZIONE:** Chiunque può accedere ai dati memorizzati sul computer se non sono bloccati e se lasciati incustoditi.

 **N.B.:** Il computer è consegnato con password del sistema e della configurazione disabilitate.

### Assegnazione di una password del sistema e di una password della configurazione.

È possibile assegnare una **System Password** (Password del sistema) e/o una **Setup Password** (Password della configurazione) oppure modificare una **System Password** (Password del sistema) esistente e/o una **Setup Password** (Password della configurazione) solo quando **Password Status** (Stato password) è **Unlocked** (Sbloccato). Se lo Stato della password è **Locked** (Bloccato), non è possibile modificare la password del sistema.

 **N.B.:** Se il ponticello della password è disabilitato, la password del sistema esistente e la password della configurazione vengono eliminate ed non è necessario fornire la password del sistema per accedere al computer.

Per inviare una configurazione del sistema, premere <F2> subito dopo l'accensione o il riavvio.

1. Nella schermata **System BIOS** (BIOS di sistema) oppure **System Setup** (configurazione del sistema), selezionare **System Security** (Protezione del sistema) e premere <Enter>.  
Viene visualizzata la schermata della **System Security** (Protezione del sistema).
2. Nella schermata **System Security** (Protezione del sistema), verificare che lo **Password Status** (Stato password) sia **Unlocked** (Sbloccato).
3. Selezionare **System Password** (Password del sistema), inserire la password del sistema personale e premere <Enter> o <Tab>.

Utilizzare le seguenti linee guida per assegnare la password del sistema:

- Una password può contenere fino a 32 caratteri.
- La password può contenere numeri tra 0 e 9.
- Sono consentite solo lettere minuscole, lettere maiuscole non sono consentite.
- Sono consentiti solo i seguenti caratteri speciali: spazio, ("), (+), (,), (-), (.), (/), (:), (I), (N), (J), (').

Reinserire la password del sistema quando richiesto.

4. Digitare la password del sistema inserita in precedenza e premere **OK**.
5. Selezionare **Setup Password** (password della configurazione), digitare la password di sistema e premere <Enter> o <Tab>.  
Un messaggio richiede di reinserire la password della configurazione.
6. Digitare la password della configurazione inserita in precedenza e premere **OK**.


7. Premere <Esc> e un messaggio richiede di salvare le modifiche.
8. Premere <Y> per salvare le modifiche.  
Il computer si riavvia.

## **Modifica o eliminazione di una password esistente e/o della password del sistema.**

Assicurarsi che **Password Status** (Stato password) sia sbloccato (nella configurazione del sistema) prima di provare ad eliminare o modificare la password del sistema esistente e/o la password del sistema. Non è possibile eliminare o modificare una password esistente o di configurazione, se **Password Status** (Stato password) è bloccato.

Per entrare nella configurazione del sistema, premere <F2> immediatamente dopo l'accensione o il riavvio.

1. Nella schermata **System BIOS** (Bios di sistema) oppure **System Setup** (configurazione del sistema), selezionare **System Security** (Protezione del sistema) e premere <Invio>.  
La schermata **System Security** (Protezione del sistema) viene mostrata.
2. Nella schermata **System Security** (Protezione del sistema), verificare che **Password Status** (Stato password) sia **Unlocked** (Sbloccato).
3. Selezionare **System Password** (Password del sistema), dopo aver alterato o eliminato la password del sistema esistente e premere <Invio> o <Tab>.
4. Selezionare **System Password** (Password del sistema), dopo aver alterato o eliminato la password della configurazione esistente e premere <Invio> o <Tab>.

 **N.B.:** Se vengono modificate la password del sistema e/o della configurazione, reinserire la nuova password quando richiesto. Se vengono eliminate la password del sistema e/o la password della configurazione, confermare l'eliminazione quando richiesto.

5. Premere <Esc> e un messaggio suggerisce di salvare i cambiamenti.
6. Premere <Y> per salvare le modifiche e uscire dalla configurazione del sistema.  
Il computer si riavvia.





# Risoluzione dei problemi

## Diagnostica della valutazione del sistema di pre avvio (ePSA)

La diagnostica ePSA (conosciuta anche come diagnostica di sistema) esegue un controllo completo dell'hardware. L'ePSA viene inserita nel BIOS e avviata dal BIOS internamente. La diagnostica di sistema inserita fornisce una serie di opzioni per dispositivi particolari o gruppi di servizi che consentono di:



- Eseguire i test automaticamente oppure in modalità interattiva.
- Ripetere i test
- Mostrare o salvare i risultati dei test.
- Scorrere i test in modo da familiarizzare con opzioni di test aggiuntive per fornire ulteriori informazioni sui dispositivi.
- Visualizzare i messaggi di stato che informano se i test sono stati completati con successo.
- Visualizzare i messaggi di errore che informano dei problemi incontrati durante l'esecuzione del test.



 **ATTENZIONE: Utilizzare la diagnostica di sistema per testare esclusivamente il computer personale. L'utilizzo di questo programma con altri computer potrebbe causare risultati non validi oppure messaggi di errore.**

 **N.B.:** Alcuni test per dispositivi specifici richiedono l'interazione dell'utente. Assicurarsi sempre di essere presenti al terminale del computer durante l'esecuzione del test di diagnostica.

1. Accendere il computer.
2. Per quando riguarda l'avvio del computer, premere il tasto <F12> quando appare il logo Dell.
3. Sullo schermo del menu di avvio, selezionare l'opzione **Diagnostica** (Diagnostica).  
La finestra **Enhanced Pre-boot System Assessment** (Valutazione del sistema di Pre-Boot) viene mostrata, elencando tutti i dispositivi rilevati nel computer. La diagnostica inizia ad avviare i test su tutti i dispositivi rilevati.
4. Se si desidera eseguire un test di diagnostica su un dispositivo specifico, premere <Esc> e fare clic su **Yes** (Sì) per fermare il test di diagnostica.
5. Selezionare il dispositivo dal pannello sinistro e fare clic su **Run Tests** (Esegui i test).
6. In caso di problemi, viene visualizzato un messaggio di errore.  
Annotare il codice di errore e contattare Dell.

## Indicatori di stato periferica

Icona	Descrizione
	Si accende quando si accende il computer e lampeggia quando il computer è in modalità risparmio energia.
	Si accende quando il computer legge o scrive dati.

Icona	Descrizione
	L'indicatore è acceso o lampeggia per indicare il livello di carica della batteria.
	Si accende quando la rete senza fili è attivata.

## Indicatori di stato della batteria

Se il computer è collegato ad una presa elettrica, l'indicatore della batteria funziona nel modo seguente:

- **Emette alternativamente una luce ambra e una luce bianca lampeggianti** — Al portatile è collegato un adattatore c.a. non Dell, non supportato o non autenticato.
- **Emette alternativamente una luce ambra lampeggiante e una bianca fissa** — Errore temporaneo della batteria con l'adattatore c.a. presente.
- **Emette di continuo una luce ambra lampeggiante** — Guasto irreversibile della batteria con l'adattatore c.a. presente.
- **Luce spenta** — Batteria in modalità di carica completa con l'adattatore c.a. presente.
- **Luce bianca** — Batteria in modalità di carica con l'adattatore c.a. presente.

## Codici bip

Se il computer non è in grado di visualizzare errori o problemi sul monitor, è possibile che all'avvio vengano emessi una serie di bip. Questa serie di bip, chiamati appunto codici bip, possono essere indice di vari problemi. Il ritardo tra ogni bip è di 300 ms, il ritardo tra ogni insieme di bip è di 3 s e il bip dura 300 ms. Dopo ogni bip e ogni insieme di bip, il BIOS dovrebbe rilevare se l'utente preme il pulsante di alimentazione. In questo caso, il BIOS uscirà dal looping ed eseguirà il normale processo di arresto del sistema e dell'alimentazione.

Codice	Cause e fasi della procedura di risoluzione dei problemi
1	Checksum della memoria ROM del BIOS in corso o non eseguito Errore della scheda di sistema, copre corruzione BIOS o errore ROM
2	Nessuna RAM rilevata Nessuna memoria rilevata
3	Errore a livello di chipset (Northbridge e Southbridge, DMA/IMR/ Timer Error), errore test orologio, errore del Gate A20, errore chip Super I/O, errore test controller tastiera Errore scheda di sistema
4	Errore durante la lettura/scrittura della RAM Errore memoria
5	Errore alimentazione orologio in tempo reale Errore batteria CMOS
6	Errore del test del BIOS video Errore della scheda video
7	CPU: errore test della cache Guasto al processore

<b>Codice</b>	<b>Cause e fasi della procedura di risoluzione dei problemi</b>
<b>8</b>	Schermo Guasto allo schermo



## Codici di errore dei LED

I codici dei LED della diagnostica vengono comunicati tramite il LED del pulsante di alimentazione. Il LED del pulsante di alimentazione lampeggia in base ai codici LED corrispondenti alle condizioni errate. Ad esempio: per Nessuna memoria rilevata (codice LED 2), il LED del pulsante di alimentazione lampeggia due volte seguito da una pausa, lampeggia due volte, pausa, ecc. Questo schema continua fino allo spegnimento del sistema.

<b>Codice</b>	<b>Cause e fasi della procedura di risoluzione dei problemi</b>
<b>1</b>	Errore del BIOS ROM della scheda di sistema Errore della scheda di sistema, copre corruzione BIOS o errore ROM
<b>2</b>	Memoria Nessuna memoria/RAM rilevata
<b>3</b>	Errore a livello di chipset (Northbridge e Southbridge, DMA/IMR/ Timer Error), errore test orologio, errore del Gate A20, errore chip Super I/O, errore test controller tastiera Errore scheda di sistema
<b>4</b>	Errore durante la lettura/scrittura della RAM Errore memoria
<b>5</b>	Errore alimentazione orologio in tempo reale Errore batteria CMOS
<b>6</b>	Errore del test del BIOS video Errore della scheda video
<b>7</b>	CPU: errore test della cache Guasto al processore
<b>8</b>	Schermo Guasto allo schermo



## Specifiche

 **N.B.:** Le offerte possono variare a seconda del Paese. Per maggiori informazioni riguardanti la configurazione del computer, fare clic su Start  (**icona Start**), → **Guida e supporto tecnico**, quindi selezionare l'opzione per visualizzare le informazioni sul computer.

**Tabella 7. System Information**

Caratteristica	Descrizione
Larghezza del bus della memoria DRAM	64 bit e 128 bit
EPR0M flash	8 MB

**Tabella 8. Processore**

Caratteristica	Descrizione
Tipo	<ul style="list-style-type: none"> <li>• Intel Core i3 ULV (4a generazione)</li> <li>• Intel Core i5 ULV (4a generazione)</li> <li>• Intel Core i7 ULV (4a generazione)</li> </ul>
Cache L1	64 KB
Memoria cache L2	256 KB
Memoria cache L3	Fino a 4 MB

**Tabella 9. Memoria**

Caratteristica	Descrizione
Connettore della memoria	due connettori DDR3L internamente accessibili
Capacità della memoria	2 GB e 4 GB
Tipo di memoria	1600 MHz (configurazione DDR3L dual channel)
Memoria minima	2 GB, 4 GB, 6 GB e 8 GB
Memoria massima	8 GB

**Tabella 10. Audio**

Caratteristica	Descrizione
Tipo	Audio a due canali ad alta definizione
Controller	Realtek ALC3223
Conversione stereo	24 bit (da analogico a digitale e da digitale ad analogico)

<b>Caratteristica</b>	<b>Descrizione</b>
Interfaccia	Intel HDA bus
Altoparlanti	2 x 2 W
Controlli volume	menu di programmi e tasti di controllo multimediali tastiera

**Tabella 11. Video**

<b>Caratteristica</b>	<b>Descrizione</b>
Tipo di video	Integrato su scheda di sistema/discrete
Controller video:	
UMA	Scheda grafica Intel HD Graphics 4400 (memoria condivisa)
Discreta	
Latitude 3440	NVIDIA GeForce GT740M (2 GB DDR3)
Latitude 3540	AMD Radeon HD 8850M (2 GB DDR5)
Bus di dati:	
Latitude 3440	64 bit
Latitude 3540	128 bit

**Tabella 12. Camera**


<b>Caratteristica</b>	<b>Descrizione</b>
Risoluzione della fotocamera	0,92 megapixel
Risoluzione video (massima)	1280 x 720 (HD) a 30 fps (massimo)
Angolo di visualizzazione diagonale	66°

**Tabella 13. Comunicazione**

<b>Caratteristica</b>	<b>Descrizione</b>
Adattatore di rete	Ethernet LAN 10/100/1000 Mbps sulla scheda madre (LOM)
Wireless	<ul style="list-style-type: none"> <li>• Wi-fi 802.11 b/g/n</li> <li>• bluetooth 4.0</li> </ul>

**Tabella 14. Porte e connettori**

<b>Caratteristica</b>	<b>Descrizione</b>
Audio	porta singola combinata cuffia/microfono (auricolare)
Video	una porta VGA a 19 piedini
Adattatore di rete	porta singola RJ45
USB:	
Latitude 3440	<ul style="list-style-type: none"> <li>• due porte USB 3.0 (di cui una posteriore con debug finestra)</li> </ul>

Caratteristica	Descrizione
	<ul style="list-style-type: none"> <li>una porta USB 2.0</li> </ul>
Latitude 3540	<ul style="list-style-type: none"> <li>due porte USB 3.0 (di cui una posteriore con debug finestra)</li> <li>due porte USB 2.0</li> </ul>
 <b>N.B.:</b> Il connettore USB 3.0 alimentato supporta anche Microsoft Kernel Debugging. Le porte sono identificate nella documentazione spedita con il computer.	
Letture di schede multimediali	Uno slot 4-in-1

**Tabella 15. Schermo**

Caratteristica	Latitude 3440	Latitude 3540
Tipo	14,0" HD WLED	15,6" HD WLED
Altezza	205,60 mm	344,23 mm
Larghezza	320,90 mm	193,54 mm
Diagonale	355,60 mm	396,24 mm
Area attiva (X/Y)	309,40 mm x 173,95 mm	344,23 x 193,54 mm
Risoluzione massima		1366 x 768 pixel
Massima luminosità		200 nit
Angolo operativo	Da 0° (chiuso) a 135°	da 0° (chiuso) a 140°
Frequenza d'aggiornamento		60 Hz
Angolo di visualizzazione minimo:		
Orizzontale		40°/40°
Verticale		10°/30°
Passo pixel	0,2265 mm x 0,2265 mm	0,252 mm x 0,252 mm
Display esterno		VGA

**Tabella 16. Tastiera**

Caratteristica	Descrizione
Numero di tasti:	
Latitude 3440	Stati Uniti 86, Brasile 87, Regno Unito 87 e Giappone 90
Latitude 3540	Stati Uniti 102, Brasile 105, Regno Unito 103 e Giappone 106

**Tabella 17. Touchpad**

Caratteristica	Descrizione
Area attiva:	240 dpi
Asse X	56,00 mm

Caratteristica	Descrizione
Asse Y	100,00 mm

**Tabella 18. Batteria**

Caratteristica	Descrizione
Tipo	<ul style="list-style-type: none"> <li>"smart" agli ioni di litio a 4 elementi (40 Wh)</li> <li>"smart" agli ioni di litio a 6 elementi (65 Wh)</li> </ul>
Dimensioni:	
Altezza	<ul style="list-style-type: none"> <li>A 4 elementi - 20,00 mm</li> <li>A 6 elementi - 35,40 mm</li> </ul>
Larghezza	46,30 mm
Profondità	272,40 mm
Peso	<ul style="list-style-type: none"> <li>A 4 elementi - 260 g</li> <li>A 6 elementi - 360 g</li> </ul>
Durata	300 cicli di scaricamento/caricamento
Tensione	<ul style="list-style-type: none"> <li>14,80 VDC (4 elementi)</li> <li>11,10 VDC (6 elementi)</li> </ul>
Intervallo di temperatura:	
In funzione	Da 0 °C a 35 °C
A riposo	Da -40 °C a 65 °C
batteria pulsante	Ioni di litio CR2032 da 3 V

**Tabella 19. Adattatore c.a.**

Caratteristica	Descrizione
Tipo	65 W e 90 W
Tensione d'ingresso	Da 100 V c.a. a 240 V c.a.
Corrente d'ingresso (massima)	1,50 A/1,60 A/1,70 A/2,50 A
Frequenza d'entrata	50 Hz-60 Hz
Alimentazione di uscita	65 W / 90 W
Corrente di uscita	3,34 A/4,62 A
Tensione nominale di uscita	19,50 V c.c.
Intervallo di temperatura:	
In funzione	Da 0 °C a 40 °C

Caratteristica	Descrizione
A riposo	Da -40 °C a 70 °C

**Tabella 20. Dimensioni**


Dimensioni	Latitude 3440		Latitude 3540	
	Non-Touch	Tocco	Non-Touch	Tocco
Altezza:				
con batteria a 4 elementi	25,00 mm	27,90 mm	25,30 mm	27,85 mm
con batteria a 6 elementi	29,60 mm	32,90 mm	31,30 mm	33,85 mm
Larghezza	346,00 mm		376,00 mm	
Profondità	245,00 mm		259,00 mm	
Peso (minimo):				
con batteria a 4 elementi	2,00 kg	2,20 kg	2,20 kg	2,50 kg
con batteria a 6 elementi	2,10 kg	2,35 kg	2,35 kg	2,65 kg

**Tabella 21. Ambiente**

Caratteristica	Descrizione
Temperatura:	
In funzione	Da 0 °C a 35 °C
Di magazzino	Da -40 °C a 65 °C
Umidità relativa (massima):	
In funzione	Dal 10% al 90% (senza condensa)
Di magazzino	Dal 10% al 95% (senza condensa)
Altitudine (massima):	
In funzione	Da -15,2 m a 3048 m 0° - 35 °C
A riposo	da -15,2 m a 10.668 m
Livello di inquinanti aerodispersi	G1 come definito da ISA-S71.04-1985



## Come contattare la Dell

 **N.B.:** Se non si dispone di una connessione Internet attiva, è possibile trovare i recapiti sulla fattura di acquisto, sulla distinta di imballaggio, sulla fattura o sul catalogo dei prodotti Dell.

Dell offre diverse opzioni di servizio e assistenza telefonica e online. La disponibilità varia per paese e prodotto, e alcuni servizi potrebbero non essere disponibili nella vostra zona. Per contattare Dell per problemi relativi alla vendita, all'assistenza tecnica o all'assistenza clienti:

1. Visitare il sito **dell.com/support**
2. Selezionare la categoria di assistenza.
3. Cercare il proprio paese nel menu a discesa Choose A Country/Region (Scegliere un paese) nella parte superiore della pagina.
4. Selezionare l'appropriato collegamento al servizio o all'assistenza in funzione delle specifiche esigenze.